

Raiffeisenbank a.s.

**Dluhopisový program
v maximálním objemu nesplacených dluhopisů
50 000 000 000 Kč
s dobou trvání programu 15 let**

2. DODATEK ZÁKLADNÍHO PROSPEKTU

Datum vyhotovení tohoto dodatku základního prospektu je 2. června. 2011.

2. DODATEK ZÁKLADNÍHO PROSPEKTU

Rozhodnutím České národní banky č. j. 2008/13442/570 ke sp. zn. Sp/2008/330/572, ze dne 20. 11. 2008, které nabylo právní moci dne 20. 11. 2008, byly schváleny společné emisní podmínky dluhopisového programu (dále jen „**Emisní podmínky**“) společnosti Raiffeisenbank a.s., se sídlem Hvězdova 1716/2b, 140 78 Praha 4, IČ: 49 24 09 01, zapsané v obchodním rejstříku vedeném Městským soudem v Praze, v oddílu B, vložce 2051 (dále také jen „**Raiffeisenbank a.s.**“ nebo „**Emitent**“) v maximálním objemu vydaných a nesplacených dluhopisů 50 000 000 000 Kč s dobou trvání programu 15 let (dále také jen „**Dluhopisový program**“). Týmž rozhodnutím České národní banky byl schválen rovněž základní prospekt Dluhopisového programu, který spolu s Dluhopisovým programem tvořil jeden dokument ve smyslu § 13 odst. 5 zákona č. 190/2004 Sb., v platném znění.

S ohledem na § 36i odst. 2 zákona č. 256/2004 Sb., o podnikání na kapitálovém trhu, v platném znění (dále také jen „**Zákon o podnikání na kapitálovém trhu**“ nebo „**ZPKT**“), byl schválen rozhodnutím České národní banky ze dne 11. 11. 2010, č. j. 2010/10189/570 ke sp. zn.: Sp/2010/152/572, které nabylo právní moci dne 16. 11. 2010 nový základní prospekt (dále také jen „**Základní prospekt**“). Dodatek č. 1 tohoto Základního prospektu byl schválen rozhodnutím České národní banky č. j. 2011/4723/570 ke sp. zn. Sp/2011/52/572 ze dne 2. 5. 2011, které nabylo právní moci dne 3. 5. 2011. Základní prospekt je v souladu s § 36i Zákona o podnikání na kapitálovém trhu, platný po dobu dvanácti měsíců od prvního uveřejnění, tj. do 16. 11. 2011. Bude-li Raiffeisenbank a.s. činit veřejnou nabídku Dluhopisů po tomto datu, uveřejní nový základní prospekt schválený Českou národní bankou tak, aby veřejná nabídka probíhala vždy na základě platného základního prospektu (případně aktualizovaného formou dodatků základního prospektu). Takové základní prospekty (a jejich případné dodatky) budou všem zájemcům k dispozici v elektronické podobě na webové stránce Raiffeisenbank a.s. www.rb.cz

Tento dokument, který je v pořadí druhým dodatkem Základního prospektu (dále jen „**2. dodatek prospektu**“), aktualizuje a doplňuje údaje uvedené v Základním prospektu Dluhopisového programu ve smyslu § 36a odst. 2 a § 36j ZPKT. 2. dodatek prospektu byl schválen rozhodnutím České národní banky č. j. 2011/6572/570 ke sp. zn.: Sp/2011/74/572 ze dne 14. 6. 2011, které nabylo právní moci dne 14. 6. 2011.

Osobou odpovědnou za údaje uvedené v 2. dodatku prospektu je Emitent – Raiffeisenbank a.s. se sídlem Hvězdova 1716/2b, Praha 4, PSČ: 140 78, IČ: 49 24 09 01, zapsaná v obchodním rejstříku vedeném Městským soudem v Praze, oddíl B, vložka 2051.

Emitent prohlašuje, že při vynaložení veškeré přiměřené péče na zajištění uvedeného jsou podle jeho nejlepšího vědomí údaje obsažené v tomto 2. dodatku prospektu, k datu jeho vyhotovení, v souladu se skutečností a že v něm nebyly zamlčeny žádné skutečnosti, které by mohly změnit význam tohoto 2. dodatku prospektu.

Výrazy uvedené velkými písmeny mají stejný význam, jaký je jim přiřazen v Základním prospektu.

Emitent upozorňuje investory, kteří souhlasili před uveřejněním tohoto 2. dodatku prospektu s upsáním nebo koupí dluhopisů, že mají v souladu s § 36j Zákona o podnikání na kapitálovém trhu právo ve lhůtě 2 pracovních dnů po uveřejnění tohoto 2. dodatku prospektu od upsání či koupě dluhopisů odstoupit.

Emitent tímto aktualizuje nebo doplňuje údaje uvedené v Základním prospektu Dluhopisového programu následovně:

Ke dni vyhotovení tohoto 2. dodatku prospektu došlo k podstatným změnám v následujících kapitolách Základního prospektu:

SHRNUTÍ

Finanční údaje Emitenta

Raiffeisenbank a.s. v prvním čtvrtletí 2011 vykázala konsolidovaný zisk více než 607 milionů českých korun, což představuje meziroční nárůst o téměř 40 procent. Za nárůstem zisku je především nárůst obchodování a s tím související růst výnosů a rovněž pokles tvorby opravných položek. Celková konsolidovaná aktiva Raiffeisenbank a.s. ke konci prvního čtvrtletí 2011 činila 197,6 miliard českých korun.

V následující tabulce je uveden přehled klíčových ekonomických ukazatelů Raiffeisenbank a.s. vycházející z neauditovaných konsolidovaných účetních výkazů vyhotovených v souladu s Mezinárodními standardy účetního výkaznictví ve znění přijatém EU k 31. 3. 2011. Údaje k 31. 12. 2010 jsou auditované.

Tabulka 1 Vybrané finanční ukazatele Raiffeisenbank a.s. k 31. 3. 2011

(v tis. Kč)	31. 3. 2011	31. 3. 2010
Výkaz o úplném výsledku		
Výnosy z úroků a podobné výnosy	2 304 927	2 267 442
Náklady na úroky a podobné náklady	(530 486)	(568 000)
Čistý úrokový výnos	1 774 442	1 699 442
Změna hodnoty rezerv a opravných položek na úvěrová rizika	(431 516)	(600 287)
Čistý úrokový výnos po rezervách a opravných položkách na úvěrová rizika	1 342 926	1 099 155
Čisté výnosy z poplatků a provizí	641 785	578 921
Čistý zisk z finančních operací	257 097	138 881
Dividendový výnos	3 672	574
Ostatní provozní výnosy	37 912	116 764
Všeobecné provozní náklady	(1 509 615)	(1 362 224)
Zisk před daní z příjmů	773 777	572 071
Daň z příjmů	(166 587)	(137 792)
Čistý zisk za účetní období náležející akcionářům banky	607 190	434 278
(v tis. Kč)	31. 3. 2011	31. 12. 2010
Rozvaha		
Aktiva		
Pokladní hotovost a vklady u centrálních bank	8 293 958	3 444 727
Finanční aktiva k obchodování	1 926 641	2 616 247
Pohledávky za bankami	4 429 452	6 805 895
Úvěry a pohledávky za klienty	160 756 970	155 931 680
Dlouhodobý nehmotný majetek	1 670 680	1 561 736
Dlouhodobý hmotný majetek	1 378 708	1 311 923
Pasiva		
Závazky vůči bankám	23 797 952	24 476 526
Závazky vůči klientům	126 284 522	126 010 052
Emitované dluhové cenné papíry	19 023 120	16 263 756
Rezervy	895 319	307 459
Podřízený úvěr	6 321 086	3 968 706
Vlastní kapitál celkem	12 837 738	14 068 703
Celková bilanční suma	197 603 390	189 955 416

6. ORGANIZAČNÍ STRUKTURA EMITENTA

O data vyhotovení 1. dodatku prospektu do data vyhotovení tohoto 2. dodatku prospektu došlo ke změnám v seznamu společností, které jsou kontrolované společností Raiffeisen – Leasing Real Estate, s.r.o.

Následující tabulka zobrazuje základní informace o společnostech, které jsou kontrolované společností Raiffeisen – Leasing Real Estate, s.r.o. Údaje jsou platné ke dni vyhotovení 2. dodatku prospektu.

Tabulka 2 Společnosti kontrolované společností Raiffeisen – Leasing Real Estate, s.r.o.

Obchodní firma	Sídlo, IČ	Základní kapitál (v tis. Kč)	Podíl Emitenta na ZK a hlasovacích právech (v %)
RLRE Alpha Property, s.r.o.	Hvězdova 1716, Praha 4, PSČ 14078, IČ: 26 71 27 92	200	100 1)
RLRE Beta Property, s.r.o.	Hvězdova 1716, Praha 4, PSČ 14078, IČ: 26 71 28 31	200	100 1)
RLRE Gamma Property, s.r.o.	Hvězdova 1716, Praha 4, PSČ 14078, IČ: 25 75 78 49	10 000	100 1)
RLRE Eta Property, s.r.o.	Hvězdova 1716, Praha 4, PSČ 14078, IČ: 27 17 31 60	200	100 1)
RLRE Jota Property, s.r.o.	Hvězdova 1716, Praha 4, PSČ 14078, IČ: 27 19 17 02	200	100 1)
Impuls Tuchoměřice, s.r.o.	Dlouhá 1, Praha 1, PSČ 110 00, IČ: 27 20 40 22	200	50 1)
RLRE Hotel Ellen, s.r.o.	Hvězdova 1716, Praha 4, PSČ 14078, IČ: 25239813	100	100 1)
RLRE Investholding B.V.	Utrechtsestraat 38 f, 6811 LZ Arnhem IČ: 9143624	18 tis. EUR	100 1)
RLRE Ypsilon Property, s.r.o.	Hvězdova 1716, Praha 4, PSČ 14078, IČ: 27383016	200	50 1)
RLRE Orion Property, s.r.o.	Hvězdova 1716, Praha 4, PSČ 14078, IČ: 27449637	465	96 1)
RLRE Lyra Property, s.r.o.	Hvězdova 1716, Praha 4, PSČ 14078, IČ: 27450414	200	100 1)
RLRE Dorado Property, s.r.o.	Hvězdova 1716, Praha 4, PSČ 14078, IČ: 27369196	200	100 1)
Gaia Property, s.r.o.	Hvězdova 1716, Praha 4, PSČ 14078, IČ: 27905250	200	100 1)
Raiffeisen FinCorp, s.r.o.	Hvězdova 1716, Praha 4, PSČ 14078, IČ: 27903362	200	100 1)
Sirius Property, s.r.o.	Hvězdova 1716, Praha 4, PSČ 14078, IČ: 27906108	200	100 1)
Perseus Property, s.r.o.	Hvězdova 1716, Praha 4, PSČ 14078, IČ: 27617645	200	100 1)
Phoenix Property, s.r.o.	Hvězdova 1716, Praha 4, PSČ 14078, IČ: 27617653	200	100 1)
Raines Property, s.r.o.	Hvězdova 1716, Praha 4, PSČ 14078, IČ: 27616096	200	100 1)
Iris Property, s.r.o.	Hvězdova 1716, Praha 4, PSČ 14078, IČ: 27937810	200	100 1)
Hera Property, s.r.o.	Hvězdova 1716, Praha 4, PSČ 14078, IČ: 27928527	200	100 1)
Luna Property, s.r.o.	Hvězdova 1716, Praha 4, PSČ 14078, IČ: 27929965	200	10 1)
Jardin Property, a.s.	Hvězdova 1716, Praha 4, PSČ 14078, IČ: 27395308	13 350	100 1)
Dione Property, s.r.o.	Hvězdova 1716, Praha 4, PSČ 14078, IČ: 27955214	200	100 1)
RLRE Epsilon Property, s.r.o.	Hvězdova 1716, Praha 4, PSČ 14078, IČ: 27104117	200	100) 1)

RLRE Carina Property, s.r.o.	Hvězdova 1716, Praha 4, PSČ 14078, IČ: 27571866	200	10	1)
Dionysos Property, s.r.o.	Hvězdova 1716, Praha 4, PSČ 14078, IČ: 28188951	200	100	1)
Chronos Property, s.r.o.	Hvězdova 1716, Praha 4, PSČ 14078, IČ: 28180682	200	100	1)
CRISTAL PALACE Property, s.r.o.	Hvězdova 1716, Praha 4, PSČ 14078, IČ: 26188554	400	100	1)
Metis Property, s.r.o.	Hvězdova 1716, Praha 4, PSČ 14078, IČ: 28180682	200	100	1)
Orchideus Property, s.r.o.	Hvězdova 1716, Praha 4, PSČ 14078, IČ: 28188918	200	100	1)
Pyrit Property, s.r.o.	Hvězdova 1716, Praha 4, PSČ 14078, IČ: 28181913	200	100	1)
UPC Real, s.r.o.	Hvězdova 1716, Praha 4, PSČ 14078, IČ: 27926818	200	100	1)
Artemis Property, s.r.o.	Hvězdova 1716, Praha 4, PSČ 14078, IČ: 28374771	200	100	1)
Viktor Property, s.r.o.	Hvězdova 1716, Praha 4, PSČ 14078, IČ: 28374754	200	100	1)
Kalypso property, s.r.o.	Hvězdova 1716, Praha 4, PSČ 14078, IČ: 27939260	200	10	1)
Euros Property, s.r.o.	Hvězdova 1716, Praha 4, PSČ 14078, IČ: 28456777	200	100	1)
Pontos Property, s.r.o.	Hvězdova 1716, Praha 4, PSČ 14078, IČ: 28455070	200	100	1)
Bondy Centrum s.r.o.	Hvězdova 1716, Praha 4, PSČ 14078, IČ: 27221474	200	10	1)
Green Energie větrný park Bílčice, s.r.o.	Hvězdova 1716, Praha 4, PSČ 14078, IČ: 27954951	200	50	1)
Holečkova Property, s.r.o.	Hvězdova 1716, Praha 4, PSČ 14078, IČ: 26722941	210	100	1)
Matějská 24, s.r.o.	Hvězdova 1716, Praha 4, PSČ 14078, IČ: 28203691	200	100	1)
Residence Park Trebeš, s.r.o.	Hvězdova 1716, Praha 4, PSČ 14078, IČ: 27891399	20 000	100	1)
Dike Property, s.r.o.	Hvězdova 1716, Praha 4, PSČ 14078, IČ: 28490983	200	100	1)
Hermes Property, s.r.o.	Hvězdova 1716, Praha 4, PSČ 14078, IČ: 28490991	200	100	1)
Nike Property, s.r.o.	Hvězdova 1716, Praha 4, PSČ 14078, IČ: 28490975	200	100	1)
Rheia Property, s.r.o.	Hvězdova 1716, Praha 4, PSČ 14078, IČ: 28491530	200	100	1)
Photon SPV 3, s.r.o.	Hvězdova 1716, Praha 4, PSČ 14078, IČ: 28525957	200	100	1)
Photon Energie, s.r.o.	Hvězdova 1716, Praha 4, PSČ 14078, IČ: 27455335	200	100	1)
JIHOČESKÁ EKO-ENERGETIKA, s.r.o.	Hvězdova 1716, Praha 4, PSČ 14078, IČ: 28089588	5 400	100	1)
Photon SPV 8, s.r.o.	Hvězdova 1716, Praha 4, PSČ 14078, IČ: 28539257	200	100	1)
Exit 90 SPV, s.r.o.	Hvězdova 1716, Praha 4, PSČ 14078, IČ: 28539249	200	100	1)
FORZA SOLE, s.r.o.	Hvězdova 1716, Praha 4, PSČ 14078, IČ: 29029520	200	100	1)
Elektrárna Dynín, s.r.o.	Hvězdova 1716, Praha 4, PSČ 14078, IČ: 28122364	200	100	1)

Michalka - Sun s.r.o.	Hvězdova 1716, Praha 4, PSČ 14078, IČ: 29203368	200	100	1)
DBK Energy s.r.o.	Hvězdova 1716, Praha 4, PSČ 14078, IČ: 28703405	200	100	1)
GS55 Sazovice s.r.o.	Hvězdova 1716, Praha 4, PSČ 14078, IČ: 29206570	200	100	1)
Solar - efekt s.r.o.	Hvězdova 1716, Praha 4, PSČ 14078, IČ: 62416774	200	100	1)
Onyx Energy projekt II s.r.o.	Hvězdova 1716, Praha 4, PSČ 14078, IČ: 24698288	200	100	1)
Onyx Energy s.r.o.	Hvězdova 1716, Praha 4, PSČ 14078, IČ: 28030800	200	100	1)
Photon SPV 4 s.r.o.	Hvězdova 1716, Praha 4, PSČ 14078, IČ: 28525981	200	100	1)
Photon SPV 6 s.r.o.	Hvězdova 1716, Praha 4, PSČ 14078, IČ: 28525914	200	100	1)
Photon SPV 10 s.r.o.	Hvězdova 1716, Praha 4, PSČ 14078, IČ: 29015936	200	100	1)
Photon SPV 11 s.r.o.	Hvězdova 1716, Praha 4, PSČ 14078, IČ: 29015944	200	100	1)
Selene Property, s.r.o.	Hvězdova 1716, Praha 4, PSČ 14078, IČ: 24814873	200	100	1)
Appolon Property, s.r.o.	Hvězdova 1716, Praha 4, PSČ 14078, IČ: 28373669	200	90	2)
Athena Property, s.r.o.	Hvězdova 1716, Praha 4, PSČ 14078, IČ: 27955231	200	90	2)
RLRE EDEN INVEST s.r.o.	Hvězdova 1716, Praha 4, PSČ 14078, IČ: 26349981	72 004	99,97	3)

Poznámka k Tabulce č. 2:

- 1) nepřímý podíl Raiffeisenbank a.s. na ZK a hlasovacích právech je reprezentován podílem Raiffeisen – Leasing Real Estate, s.r.o. ;
- 2) zbylý 10% majetkový podíl je nepřímý podíl Raiffeisenbank a.s. na ZK a hlasovacích právech, který je reprezentován podílem společnosti Raiffeisen FinCorp, s.r.o.;
- 3) nepřímý podíl Raiffeisenbank a.s. na ZK a hlasovacích právech je reprezentovaný 99,97% podílem společností RLRE HOTEL ELLEN s.r.o. a 0,03% podílem společností RLRE Beta Property, s.r.o.

8. SPRÁVNÍ, ŘÍDÍCÍ A DOZORČÍ ORGÁNY

8.2. Dozorčí rada Emitenta

S účinností od 12. 5. 2011 byli zvoleni zaměstnanci Emitenta noví členové dozorčí rady. Zvolením nových členů dozorčí rady skončila funkce stávajících členů zvolených zaměstnanci Emitenta, tj. Jana Horáčka, Ing. Josefa Malíře a Ing. Mileny Syrovátkové. K datu vyhotovení 2. dodatku prospektu nebyla tato změna zapsána do Obchodního rejstříku.

Údaje o nových členech dozorčí rady Emitenta:

Edita Čermáková, členka dozorčí rady

Bydliště: Murmanská 12/1471, 100 00 Praha 10, Česká republika

Datum narození: 6. října 1955

Vzdělání: Gymnázium (ukončeno v r. 1975)

Je členkou dozorčí rady Raiffeisenbank a.s. s účinností od 12. května 2011. V Raiffeisenbank a.s. pracuje od roku 2000. V současnosti zastává pozici vedoucí organizační jednotky Loan Support.

Členství v orgánech jiných společností: žádné.

Ing. Petr Rögner, člen dozorčí rady

Bydliště: Lucemburská 10, 130 00 Praha 3 - Vinohrady, Česká republika

Datum narození: 15. března 1951

Vzdělání: Vysoká škola ekonomická, fakulta národohospodářská

Je členem dozorčí rady Raiffeisenbank a.s. s účinností od 12. května 2011. V Raiffeisenbank a.s. pracuje od roku 2002 a v současnosti působí na pozici specialista řízení kvality. Dříve pracoval v Citibank a.s. na pozici vedoucí útvaru Cash Management.

Členství v orgánech jiných společností: žádné.

Ing. Michal Přádka, MBA, člen dozorčí rady

Bydliště: Starodvorská 525, Krmelín, 739 24, Česká republika

Datum narození: 26. ledna 1977

Vzdělání: Vysoká škola báňská – Technická univerzita Ostrava, Ekonomická fakulta, obor Finance, Liverpool John Moores University (MBA)

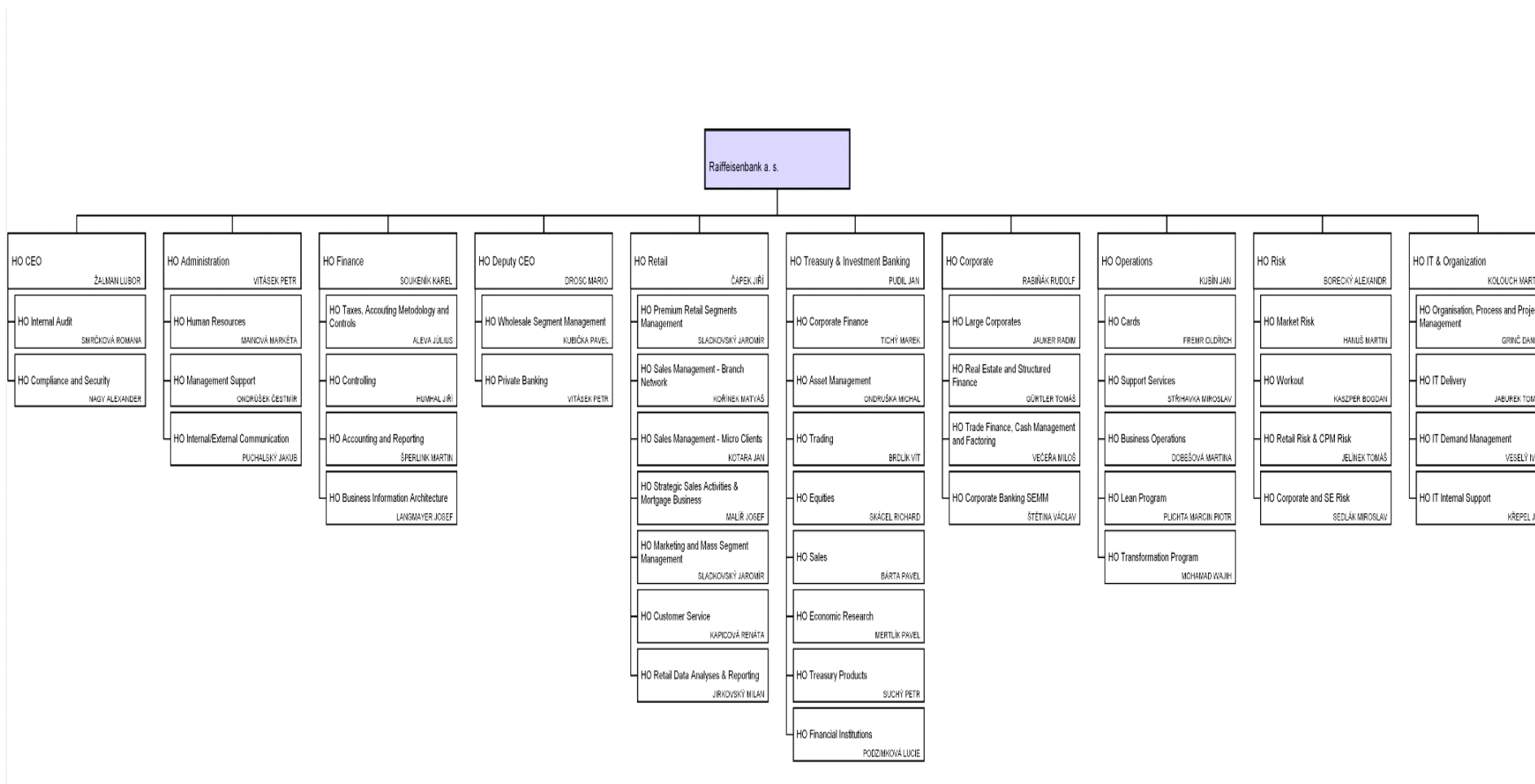
Je členem dozorčí rady Raiffeisenbank a.s. s účinností od 12. května 2011. V Raiffeisenbank a.s. působí od roku 2007 na pozici regionální ředitel - Severní Morava. Dříve pracoval ve společnosti eBanka, a.s. na pozici ředitele divize Ostrava.

Členství v orgánech jiných společností: žádné.

8.4 Organizační struktura Emitenta

Následující graf uvádí organizační strukturu Raiffeisenbank a.s., platnou k datu vyhotovení 2. dodatku prospektu.

Graf Organizační struktura Raiffeisenbank a.s.



9. HLAVNÍ AKCIONÁŘI

9.1. Základní údaje o významném akcionáři

Obchodní firma:	Raiffeisen Bank-International AG
Sídlo:	Am Stadtpark 9, A-1030 Vídeň, Rakousko
Registrace společnosti:	společnost je zapsána v rejstříku firem vedeném u Obchodního soudu ve Vídni pod značkou FN 122119 m.
Hlavní předmět podnikání:	Poskytování bankovních a finančních služeb

Společnost Raiffeisen Bank International AG vznikla dokončením fúze bývalé Raiffeisen International Bank - Holding AG s vybranými obchodními aktivitami Raiffiesen Zentralbank Österreich. Fúze nabyla účinnosti dne 11. října 2010. K tomuto datu se stala společnost Raiffeisen Bank International AG právním nástupcem Raiffeisen Zentralbank Österreich ve vztahu k veškerému majetku a závazkům, které patří do podniku komerčního bankovníctví Raiffeisen Zentralbank Österreich. Dokončení fúze nemá žádný dopad na akcionářskou strukturu Emitenta ani na jeho podnikatelské aktivity.

Tabulka č. 3 zobrazuje strukturu akcionářů společnosti Raiffeisen Bank International AG k datu vyhotovení 2. dodatku prospektu.

Tabulka 3 Struktura akcionářů společnosti Raiffeisen Bank International AG

Struktura akcionářů	Podíl v %
Raiffeisen Zentralbank Österreich AG	78,5
Institucionální investoři	15,4
Ostatní	6,1

9.1.1 Finanční ukazatele společnosti Raiffeisen Bank International AG

Metoda konsolidace

Raiffeisen Bank International AG a jí ovládané společnosti patří do konsolidované skupiny Raiffeisen-landesbanken-Holding GmbH. (dále také jen „Skupina“), což je finanční holdingová společnost Raiffiesen Zentralbank Österreich.

Konsolidované účetní závěrky za finanční rok 2010 a porovnávací hodnoty za finanční rok 2009 byly vyhotoveny v souladu s Mezinárodními standardy finančního výkaznictví (International Financial Reporting Standards – dále jen „IFRS“), interpretacemi schválenými Radou pro mezinárodní účetní standardy (International Accounting Standards Board – IASB) a Nařízením evropského parlamentu a rady (ES) č. 1606/2002 o uplatňování mezinárodních účetních standardů, ve znění přijatém Evropskou unií včetně výkladu Stálého Výboru pro Interpretaci účetních standardů (International Financial Reporting Interpretations Committee – IFRIC/SIC), které byly v platnosti pro rok 2010.

Konsolidované finanční výkazy byly vyhotoveny na základě standardů používaných v celé Skupině a jednotlivé finanční výkazy plně konsolidovaných členů skupiny jsou v souladu s IFRS. Konsolidované společnosti vyhotovily své roční finanční uzávěrky do 31. prosince 2010 včetně, s výjimkou pěti dceřiných společností, které vyhotovily prozatímní účetní výkazy k 30. 6. 2010 z důvodu dividendové politiky a sezónních obchodních transakcí.

Tabulka 4 Konsolidační celek společnosti Raiffeisen Bank International AG

Název společnosti	Sídlo	Typ společnosti	Podíl v konsolid. celku (%)
Centralised Raiffeisen International Services&Payments S.R.L.	Bukurešť – Rumunsko	Konzultační spol. poskytující bankovní servis	100,0
Centrotrade Chemicals AG	Zug - Švýcarsko	Ostatní	100,0
Centrotrade Deutschland GmbH	Eschborn - Německo	Ostatní	100,0
Centrotrade Minerals&Metals inc.	Chesapeake - USA	Ostatní	100,0
Centrotrade Singapore Pte. Ltd.	Singapur	Ostatní	100,0
F.J. Elsner & Co. Gesellschaft mbH	Innsbruck - Rakousko	Ostatní	100,0
F.J. Elsner Trading Gesellschaft mbH	Vídeň - Rakousko	Ostatní	100,0
Golden Rainbow International Limited	Tortola - Britské Panenské ostrovy	Finanční instituce	100,0
ICS Raiffeisen Leasing s.r.l	Chisinau - Moldavsko	Finanční instituce	87,2
JLLC „Raiffeisen-leasing“	Minsk - Bělorusko	Finanční instituce	83,9
Kathrein & Co. Privatgeschäftsbank Aktiengesellschaft	Vídeň - Rakousko	Banka	100,0
Kathrein & Co. Vermögensverwaltung GmbH	Vídeň - Rakousko	Finanční instituce	80,0
OOO Raiffeisen-Leasing	Moskva - Rusko	Finanční instituce	87,5
Priorbank JSC	Minsk - Bělorusko	Banka	87,7
Raiffeisen Bank Aval JSC	Kyjiv – Ukrajina	Banka	96,2
Raiffeisen Bank d.d. Bosna i Hercegovina	Sarajevo – Bosna a Hercegovina	Banka	97,0
Raiffeisen Bank Kosovo J. S. C.	Priština - Srbsko	Banka	100,0
Raiffeisen Bank Polska S. A.	Varšava - Polsko	Banka	100,0
Raiffeisen Bank S. A.	Bukurešť – Rumunsko	Banka	99,5
Raiffeisen Bank Sh.a.	Tirana - Albánie	Banka	100,0
Raiffeisen Bank Zrt.	Budapešť - Maďarsko	Banka	70,3
Raiffeisen banka a.d.	Bělehrad - Srbsko	Banka	100,0
Raiffeisen Banka d. d.	Maribor - Slovinsko	Banka	86,3
Raiffeisen Centrobank AG	Vídeň - Rakousko	Banka	100,0
Raiffeisen Energy Service Ltd.	Budapešť - Maďarsko	Ostatní	72,7
Raiffeisen Equipment Leasing Kft.	Budapešť - Maďarsko	Finanční instituce	72,7
Raiffeisen Factoring Ltd.	Záhřeb - Chorvatsko	Finanční instituce	73,6
Raiffeisen Insurance Agency Sp.z.o.o.	Varšava - Polsko	Konzultační spol. poskytující bankovní servis	87,5
Raiffeisen Leasing d. o. o.	Sarajevo – Bosna a Hercegovina	Finanční instituce	85,8
Raiffeisen Leasing IFN S.A.	Bukurešť – Rumunsko	Finanční instituce	87,2
Raiffeisen Leasing Kosovo LLC	Priština - Kosovo	Finanční instituce	92,5
Raiffeisen Leasing sh.a.	Tirana - Albánie	Finanční instituce	93,8
Raiffeisen Lizing Zrt.	Budapešť - Maďarsko	Banka	72,7
Raiffeisen Malta Bank plc.	Slíema - Malta	Banka	100,0
Raiffeisen Mandatory Pension Fund Management Company d.d.	Záhřeb – Chorvatsko	Finanční instituce	73,6
Raiffeisen Leasing (Bulgaria) EAD	Sofia - Bulharsko	Finanční instituce	100,0
Raiffeisenbank a.s.	Praha – Česká republika	Banka	51,0
Raiffeisenbank Austria d.d.	Záhřeb – Chorvatsko	Banka	73,6
Raiffeisen-Leasing d.o.o.	Záhřeb – Chorvatsko	Finanční instituce	74,3
Raiffeisen-Leasing Österreich Gesellschaft m.b.H.	Vídeň - Rakousko	Finanční instituce	51,0
Raiffeisen-Leasing Polska S.A.	Varšava - Polsko	Finanční instituce	87,5
Raiffeisen-Leasing Real Estate, s.r.o.	Praha – Česká republika	Finanční instituce	69,0
Raiffeisen-Leasing, společnost s.r.o.	Praha – Česká republika	Finanční instituce	63,0
RB International Finance (Hong Kong) Ltd.	Hong Kong	Finanční instituce	100,0
RB International Finance (USA) LLC	New York - USA	Finanční instituce	100,0
Regional Card Processing Center s.r.o.	Bratislava - Slovensko	Konzultační spol. poskytující bankovní servis	100,0
RI Eastern European Finance B.V.	Amsterdam - Nizozemí	Finanční instituce	100,0

RCS Raiffeisen Daten Service Center GmbH	Vídeň - Rakousko	Konzultační spol. poskytující bankovní servis	71,9
RZB Finance (Jersey) II Ltd.	St. Helier - Jersey	Finanční instituce	<0,1
RZB Finance (Jersey) III Ltd.	St. Helier - Jersey	Finanční instituce	<0,1
RZB Finance (Jersey) IV Limited	St. Helier - Jersey	Finanční instituce	<0,1
Tatra Asset Management sprav. spol., a.s.	Bratislava - Slovensko	Finanční instituce	65,7
Tatra banka a.s.	Bratislava - Slovensko	Banka	65,7
Tatra Leasing spol. s.r.o.	Bratislava - Slovensko	Finanční instituce	70,6
TOO Raiffeisen Leasing Kazakhstan	Almaty - Kazachstán	Finanční instituce	75,0
Ukrainian Processing Center, JSC	Kyjev - Ukrajina	Konzultační spol. poskytující bankovní servis	100,0
ZAO Raiffeisenbank	Moskva - Rusko	Banka	100,0
ZUNO BANK AG	Vídeň - Moskva	Banka	100,0

9.1.2 Vybrané finanční ukazatele Raiffeisen Bank International AG

9.1.2.1 Finanční údaje Raiffeisen Bank International AG za účetní období 2009 – 2010

Tabulky č. 5 a 6 uvádí konsolidovaný výkaz o finanční pozici, obsažený v auditorem ověřené účetní závěrce Raiffeisen Bank International AG za účetní období končící 31. 12. 2010 a 31. 12. 2009, připravené v souladu s Mezinárodními standardy účetního výkaznictví ve znění přijatém EU. Uváděné údaje jsou v milionech EUR.

Tabulka 5 Konsolidovaný výkaz o finanční pozici – strana aktiv společnosti Raiffeisen Bank International AG

(mil. EUR)

Rozvaha	2010	2009
Pokladní (hotovostní) rezerva	4 806	4 179
Pohledávky za bankami	21 532	10 310
Pohledávky za klienty	75 657	50 514
Rezerva na případné ztráty z půjček	(4 755)	(3 084)
Finanční aktiva k obchodování	8 068	3 709
Deriváty	1 488	332
Finanční investice	19 630	7 270
Majetkové účasti v přidružených a nekonsolidovaných společnostech	4	5
Nehmotná aktiva	1 219	971
Hmotná aktiva	1 453	1 244
Ostatní aktiva	2 066	820
Aktiva celkem	131 173	76 275

Tabulka 6 Konsolidovaný výkaz o finanční pozici – strana pasiv společnosti Raiffeisen Bank International AG

(mil. EUR)

Rozvaha	2010	2009
Závazky vůči bankám	33 659	20 110
Závazky vůči klientům	57 633	42 578
Dokumentárně doložené závazky	16 555	2 526
Rezervy na závazky a poplatky	671	311
Obchodní závazky	5741	514
Deriváty	1 263	259
Ostatní závazky	1 243	504
Podřízený kapitál	4 001	2 470
Vlastní kapitál	10 403	7 000
Konsolidovaný kapitál	8 250	5 790
Konsolidovaný zisk	1 087	212
Měšinové podíly	1 065	997
Pasiva a vlastní kapitál celkem	131 173	76 275

Pozn.:

Finanční ukazatele uvedené v konsolidovaném výkazu o finanční pozici nejsou plně srovnatelné. Finanční ukazatele za srovnávací období roku 2009 vychází z konsolidovaných finančních údajů společnosti Raiffeisen International Bank-Holding AG před fúzí s vybranými obchodními aktivitami společnosti Raiffeisen Zentralbank Österreich. Fúze nabyla účinnosti dne 11. října 2010. K tomuto datu společnost Raiffeisen International Bank-Holding AG změnila své jméno na Raiffeisen Bank International AG.

Tabulka č. 7 uvádí konsolidovaný výkaz zisku a ztráty, obsažený v auditorem ověřené účetní závěrce Raiffeisen Bank International AG za účetní období končící 31. 12. 2010 a 31. 12. 2009, připravené v souladu s Mezinárodními standardy účetního výkaznictví ve znění přijatém EU. Uváděné údaje jsou v milionech EUR.

Tabulka 7 Konsolidovaný výkaz zisků a ztrát společnosti Raiffeisen Bank International AG

(mil. EUR)		
Výkaz zisků a ztrát	2010	2009
Úrokové výnosy	6 364	5 588
Běžný příjem z přidružených společností	200	2
Úrokové náklady	200	(2 654)
Čistý úrokový výnos	3 578	2 936
Opravné položky	(1 194)	(1 737)
Čistý úrokový výnos po odečtení opravných položek	2 384	1 198
Výnosy z poplatků a provizí	1 753	1 441
Náklady z poplatků a provizí	(262)	(218)
Čisté výnosy z poplatků a provizí	1 490	1 223
Obchodní zisk	328	186
Rozdíl z ocenění derivátů	(84)	8
Čistý zisk z finančních operací	137	41
Všeobecné provozní náklady	(2 979)	(2 269)
Ostatní provozní výnosy/náklady	6	(20)
Výnosy z prodeje majetku ve skupině	4	76
Zisk před zdaněním	1 287	367
Daň z příjmů	(110)	(80)
Čistý zisk za účetní období	1 177	287
Podíl na výnosech z přidružených společností	(89)	(74)
Konsolidovaný čistý zisk za účetní období	1 087	212

Pozn.:

Finanční ukazatele uvedené v konsolidovaném výkazu zisku a ztráty nejsou plně srovnatelné. Finanční ukazatele za srovnávací období roku 2009 vychází z konsolidovaných finančních ukazatelů společnosti Raiffeisen International Bank-Holding AG před fúzí s vybranými obchodními aktivitami společnosti Raiffeisen Zentralbank Österreich. Fúze nabyla účinnosti dne 11. října 2010. K tomuto datu společnost Raiffeisen International Bank-Holding AG změnila své jméno na Raiffeisen Bank International AG.

10. FINANČNÍ ÚDAJE O AKTIVECH A ZÁVAZCÍCH, FINANČNÍ SITUACI, ZISKU A ZTRÁTÁCH EMITENTA

10.1. Základní kapitál Emitenta

Základní kapitál Emitenta činí ke dni vyhotovení 2. dodatku prospektu 7 511 000 000,- Kč a je plně splacen. Je tvořen 751 100 ks kmenové akcie ve jmenovité hodnotě 10 000,- Kč. Všechny akcie znějí na jméno a mají zaknihovanou podobu.

Dne 28. dubna 2011 valná hromada Raiffeisenbank a.s. schválila navýšení základního kapitálu banky o 947 milionů Kč z dosavadních 6,564 miliardy Kč. Zvýšení základního kapitálu Emitenta bylo zapsáno do Obchodního rejstříku. Na navýšení kapitálu se podílejí všichni akcionáři podle svých dosavadních podílů, akcionářská struktura Emitenta se nemění.

10.7. Vydané cenné papíry

10.7.1 Emise dluhopisů

Od data vyhotovení 1. dodatku Základního prospektu do data vyhotovení 2. dodatku prospektu Raiffeisenbank a.s. vydala následující emise dluhopisů.

Tabulka 8 Nesplacené emise dluhopisů

Název emise dluhopisů	ISIN	Datum vydání emise	Objem emise (tis. Kč)	Úrok. výnos (% p. a.)	Datum splatnosti emise
Hypoteční zástavní list GARANTINVEST XVII 3,30/16	CZ0002002314	4. 5. 2011	500 000	3,30	4. 5. 2011
Dluhopis RBCZ ZERO VI/14	CZ0003702870	18. 5. 2011	75 000 *	výnos na bázi diskontu	18. 5. 2011

* Uvedená emise byla vydána v menším objemu, než byla celková předpokládaná jmenovitá hodnota emise. K datu emise činil skutečně vydaný celkový objem emise 41 mil. Kč.

Emise dluhopisů uvedené v Tabulce č. 8 byly vydány v rámci Dluhopisového programu Raiffeisenbank a.s. v maximálním objemu nesplacených dluhopisů 50 000 000 000 Kč a s dobou trvání programu 15 let. Emisní podmínky a základní prospekt Dluhopisového programu byly schváleny jako jeden dokument ve smyslu § 13 odst. 5 zákona č. 190/2004 Sb., v platném znění, rozhodnutím České národní banky č. j. 2008/13442/570 ke sp. zn. Sp/2008/330/572, ze dne 20. 11. 2008, které nabylo právní moci dne 20. 11. 2008 (viz. úvodní strana 2. dodatku prospektu).

16. FINANČNÍ ÚDAJE O EMITENTOVĚ

Vzhledem k uveřejnění finančních údajů k 31. 3. 2011 Emitent rozšiřuje tuto kapitolu o následující finanční údaje:

- Meziříční konsolidované a neauditované finanční údaje Raiffeisenbank a.s. k 31. 3. 2011.

Konsolidovaný výkaz o finanční pozici

Tabulka č. 9 uvádí konsolidovaný výkaz o finanční pozici Raiffeisenbank a.s. k 31. 3. 2011 a 31. 12. 2010. Všechny uváděné údaje jsou v tisících Kč. Údaje byly připraveny v souladu s Mezinárodními standardy účetního výkaznictví ve znění přijatém EU. Údaje k 31. 3. 2010 nejsou auditované.

(tis. Kč)

Rozvaha	31. 3. 2011	31. 12. 2010
Aktiva		
Pokladní hotovost a vklady u centrálních bank	8 293 958	3 444 727
Pohledávky za bankami	4 429 452	6 805 895
Úvěry a pohledávky za klienty	160 756 970	155 931 680
Opravné položky k úvěrům a pohledávkám za klienty	-6 002 253	-5 736 235
Kladné reálné hodnoty finančních derivátů	768 516	1 056 603
Cenné papíry držené do splatnosti	14 564 930	14 483 575
Cenné papíry oceňované reálnou hodnotou proti účtům nákladů nebo výnosů	8 128 479	8 762 652
Cenné papíry k prodeji	535 816	535 983
Majetkové účasti v dceřiných a přidružených společnostech a společně řízených podnicích	4 083	54 526
Dlouhodobý nehmotný majetek	1 670 680	1 561 736
Dlouhodobý hmotný majetek	1 378 708	1 311 923
Odložená daňová pohledávka	91 632	220 842
Ostatní aktiva	2 982 419	1 521 509
AKTIVA CELKEM	197 603 390	189 955 416
Pasiva a Vlastní kapitál		
Závazky vůči bankám	23 797 952	24 476 526
Závazky vůči klientům	126 284 522	126 010 052
Záporné reálné hodnoty finančních derivátů	1 672 733	1 652 219
Emitované dluhové cenné papíry	19 023 120	16 263 756
Závazek z daně z příjmů	0	257 287
Odložený daňový závazek	22 603	18 495
Rezervy	895 319	307 459
Podřízený úvěr	6 321 086	3 968 706
Ostatní pasiva	6 748 317	2 932 213
PASIVA CELKEM	184 765 652	175 886 713
Vlastní kapitál		
Základní kapitál	6 564 000	6 564 000
Zákonný rezervní fond	348 745	348 745
Oceňovací rozdíly	188 292	186 412
Nerozdělený zisk	5 129 510	5 166 661
Zisk za účetní období	607 190	1 802 885
Vlastní kapitál celkem	12 837 738	14 068 703
CELKEM PASIVA A VLASTNÍ KAPITÁL	197 603 390	189 955 416

Tabulka 9 Konsolidovaný výkaz o finanční pozici Raiffeisenbank a.s. k 31. 3. 2011 a k 31. 12. 2010

Konsolidovaný výkaz o úplném výsledku k 31. 3. 2011

Tabulka č. 10 uvádí Konsolidovaný výkaz o úplném výsledku Raiffeisenbank a.s. k datu 31. 3. 2011 a 31. 3. 2010. Údaje byly připraveny v souladu s Mezinárodními standardy účetního výkaznictví ve znění přijatém EU. Údaje nejsou auditované a jsou uvedeny v tisících Kč.

Tabulka 10 Konsolidovaný výkaz o úplném výsledku Raiffeisenbank a.s. k 31. 3. 2011 a 31. 3. 2010

(tis. Kč)

Výkaz o úplném výsledku	31. 3. 2011	31. 3. 2010
Výnosy z úroků a podobné výnosy	2 304 927	2 267 442
Náklady na úroky a podobné náklady	-530 486	-568 000
Čistý úrokový výnos	1 774 442	1 699 442
Změna hodnoty rezerv a opravných položek na úvěrová rizika	-431 516	-600 287
Čistý úrokový výnos po rezervách a opravných položkách na úvěrová rizika	1 342 926	1 099 155
Čisté výnosy z poplatků a provizí	641 785	578 921
Čistý zisk z finančních operací	257 097	138 881
Dividendový výnos	3 672	574
Ostatní provozní výnosy	37 912	116 764
Všeobecné provozní náklady	-1 509 615	-1 362 224
Zisk před daní z příjmů	773 777	572 071
Daň z příjmů	-166 587	-137 792
Čistý zisk za účetní období náležející akcionářům banky	607 190	434 278
Ostatní úplný výsledek		
Zisky/(ztráty) z přecenění realizovatelných cenných papírů	102	446
Daň ze zisku související s komponentami ostatního úplného výsledku	0	0
ÚPLNÝ VÝSLEDEK ZA OBDOBÍ CELKEM	607 292	434 724

Raiffeisenbank a.s.

Hvězdova 1716/2b
140 78 Praha 4

IČ: 49240901

Tel.: +420 234 401 111
Fax: +420 234 402 111
e-mail: info@rb.cz
internet: www.rb.cz